

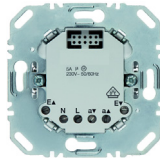



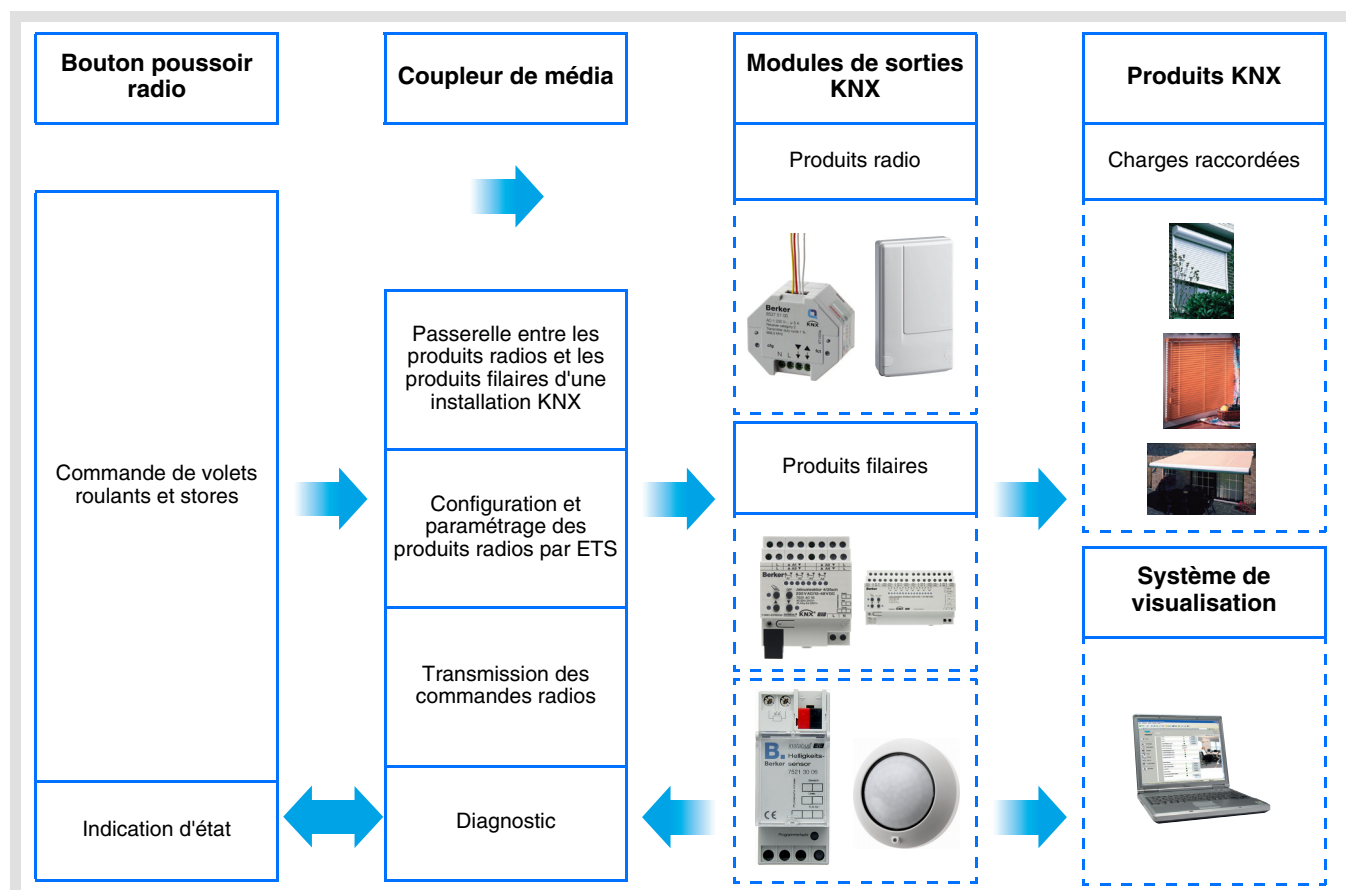
Logiciel d'application

Produits d'entrée / Sortie Volet / Sortie radio

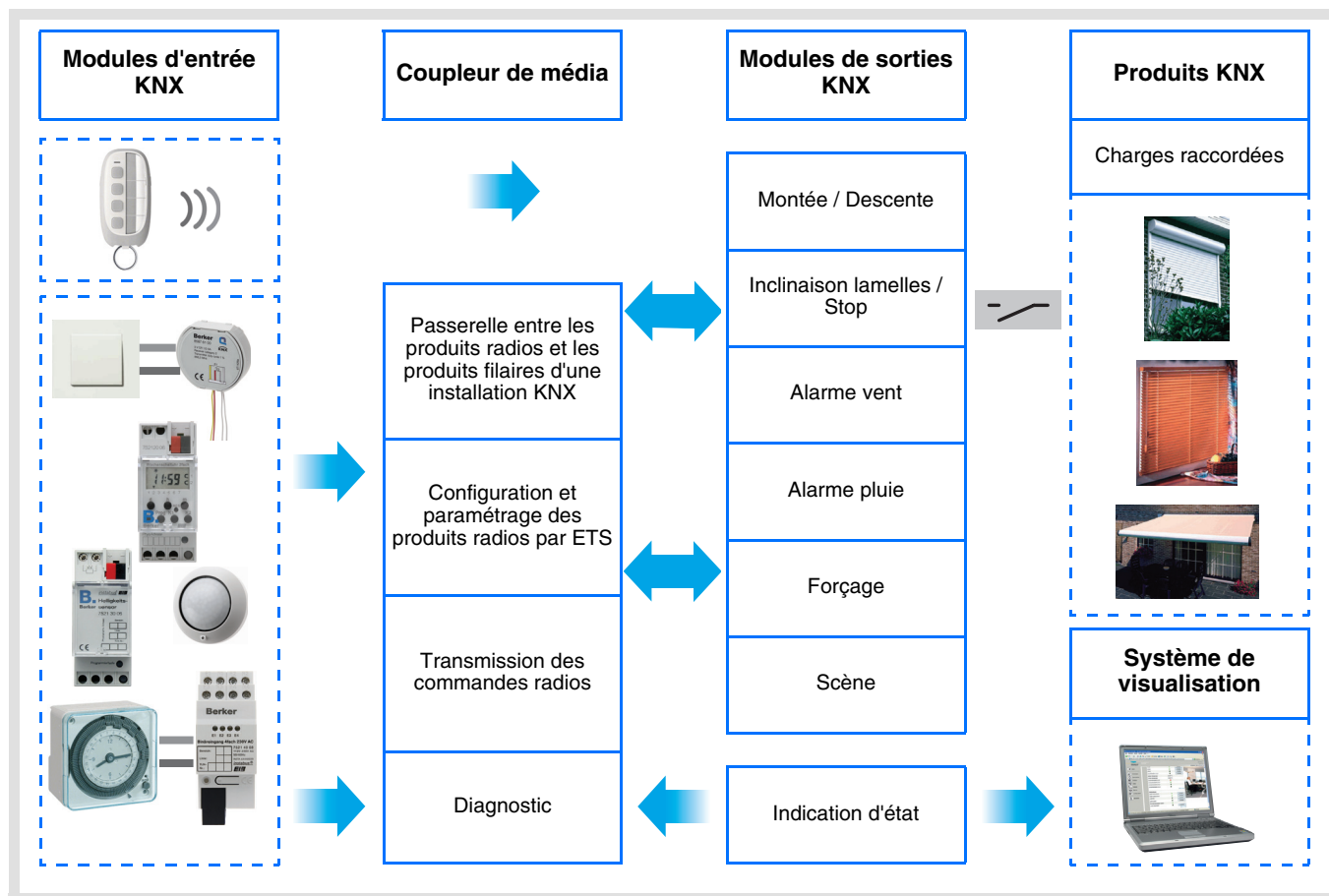
Caractéristiques électriques / mécaniques : voir notice du produit

	Référence produit	Désignation produit	Produit filaire Produits radio
	8524 51 xx	Module de commande 1 bouton poussoir volet / store radio	
	8522 11 00 8502 01 00	Module de puissance 1 sortie volet / store Alimentation	

Entrées



Sortie volet / store





Sommaire

1. Présentation du système	3
1.1 Présentation générale	3
1.2 Schéma général	3
1.3 Description du produit.....	4
1.4 Compatibilité entre module de commande et module de puissance	4
1.5 Choix du programme d'application dans ETS	5
1.6 Description des fonctions	5
1.6.1 Entrées.....	5
1.6.2 Sortie volet / store	5
1.7 Matériel et logiciel nécessaires pour la configuration	6
2. Configuration et paramétrage	7
2.1 Entrées	7
2.1.1 Liste des objets	7
2.1.2 Réglage des paramètres.....	7
2.2 Sortie volet / store.....	8
2.2.1 Liste des objets	8
2.2.2 Réglage des paramètres.....	8
2.3 Configuration avec coupleur de média (ETS version > 3.0f)	12
3. Retour usine.....	16
3.1 Retour usine par ETS via le coupleur de média	16
3.2 Retour usine sur le produit	16
4. Exemple d'application	17
5. Principales caractéristiques	18

1. Présentation du système

1.1 Présentation générale

Tous les émetteurs radio auxquels fait référence ce document sont des produits radio quicklink . Ils sont reconnaissables grâce au bouton poussoir de configuration **cfg** dont ils sont tous pourvus. Quicklink  désigne le mode configuration sans outil.

Ces produits peuvent aussi être configurés en E mode par le configurateur USB ou en S mode par ETS via le coupleur de média.

Ce document décrit le principe de configuration avec le logiciel ETS via le coupleur de média et les fonctions disponibles dans ce mode.

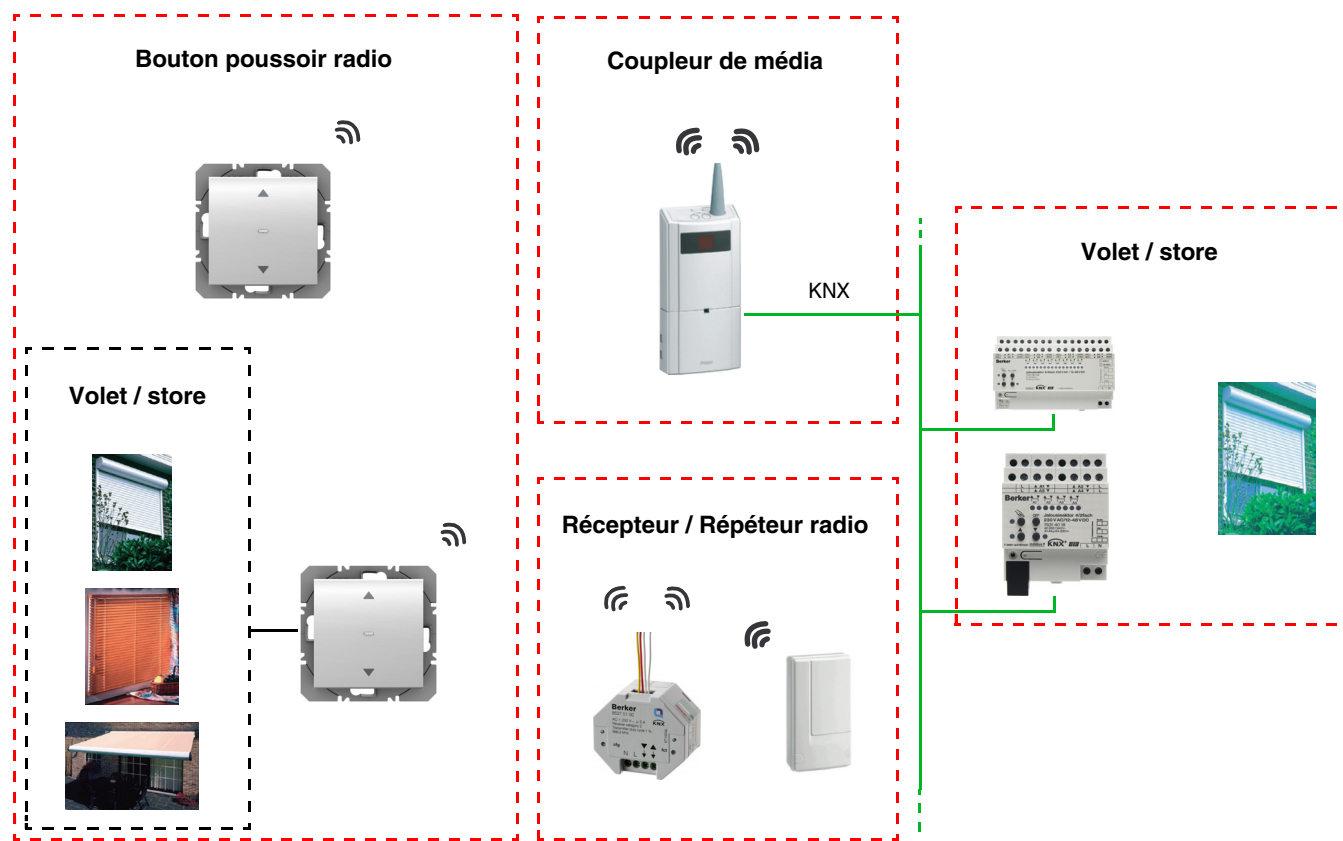
Au sein d'une même installation, un seul mode de configuration devra être utilisé.

Pour ré-utiliser un produit déjà programmé dans une autre installation, quel que soit le mode configuration, il faut réaliser un retour usine du produit.

Spécificités des émetteurs radio quicklink :

L'appui sur le poussoir **cfg** permet d'activer le mode de configuration. Dans ce mode le produit dialogue en bi-directionnel. Pour les opérations de numérotation ou de programmation, il ne sera donc plus nécessaire d'approcher les émetteurs à configurer du coupleur de média. Il suffit de rester en portée radio.

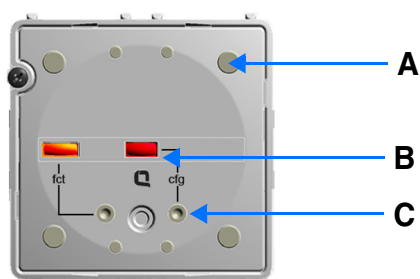
1.2 Schéma général



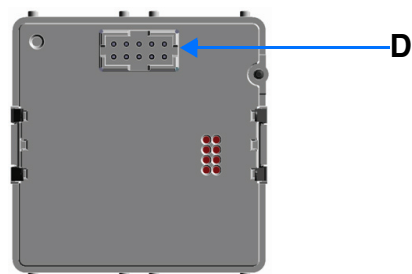
1.3 Description du produit

• Module de commande

Face avant



Face arrière

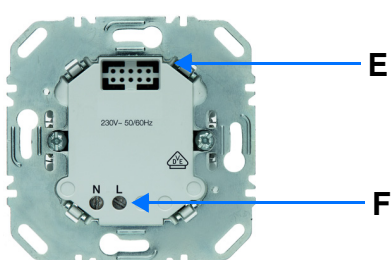


A : Touche
B : LED de configuration
C : Bouton configuration

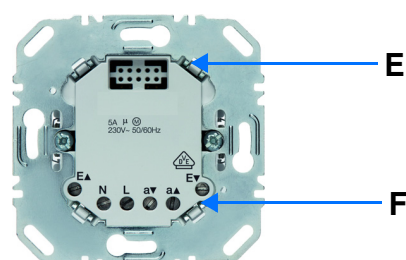
D : Connecteur

• Module de puissance

Alimentation 230V~



1 sortie volet / store



E : Connecteur
F : Bornier de raccordement

1.4 Compatibilité entre module de commande et module de puissance

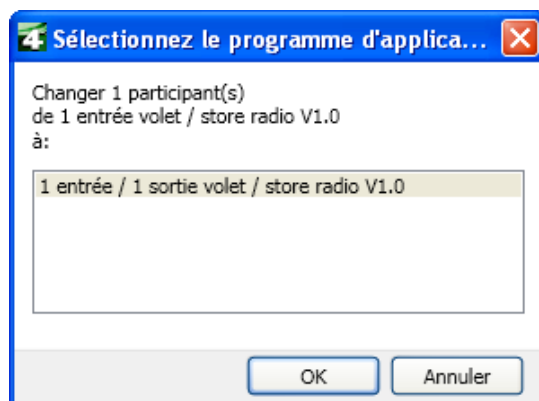
Ci-dessous le tableau récapitulatif des interconnexions possibles entre les modules :

Module de commande Module de puissance	8524 51 xx
8522 11 00	1 bouton poussoir volet / store radio 1 sortie volet / store
8502 01 00	1 bouton poussoir volet / store radio

1.5 Choix du programme d'application dans ETS

Une sélection de programme est obligatoire selon le type de combinaison utilisé.

- Faire un clic droit sur le produit dans l'arborescence ETS, puis sélectionner **Changez le programme d'application...**,



- Sélectionner le produit .

1.6 Description des fonctions

1.6.1 Entrées

Les boutons poussoirs permettent d'émettre des commandes de volets roulants et stores.

Les fonctions principales sont les suivantes :

■ Émission des commandes

- Commande de volets roulants / stores
 - Montée, Descente, Stop, Inclinaison des lamelles

1.6.2 Sortie volet / store

Les logiciels d'application permettent de configurer individuellement les sorties.

Les fonctions principales sont les suivantes :

■ Montée / Descente

La fonction Montée / Descente permet de faire monter ou descendre un volet roulant, un store à lamelles inclinables, un store banne, un store vénitien, etc. Cette fonction permet également d'ouvrir et de fermer des rideaux électriques. La commande peut provenir d'interrupteurs, de boutons poussoirs ou d'automatismes.

■ Inclinaison lamelles / Stop

La fonction Inclinaison des lamelles / Stop permet d'incliner les lamelles d'un store ou de stopper son mouvement en cours. Cette fonction permet de modifier l'occultation ou de rediriger les rayons lumineux provenant de l'extérieur. La commande provient de boutons poussoirs : Appui court sur le bouton poussoir Montée / Descente.

■ Alarme 1 (Vent) et Alarme 2 (Pluie)

Les fonctions Alarme permettent de mettre un volet roulant ou un store dans un état prédéfini paramétrable. Ces fonctions ont la priorité la plus haute. Aucune autre commande n'est prise en compte si une Alarme est active. Seule la fin de l'alarme autorise à nouveau les autres commandes.

■ Forçage

La fonction Forçage permet de forcer un volet roulant ou un store dans une position définie. Cette commande est prioritaire mais de priorité moins élevée que les alarmes. Aucune autre commande n'est prise en compte si un forçage est actif. Seules des commandes de fin de forçage ou d'alarmes seront prises en compte.

■ Scène

La fonction Scène permet de regrouper un ensemble de sorties. Ces sorties peuvent être mises dans un état prédéfini paramétrable. Une scène est activée par l'appui sur un bouton poussoir. Chaque sortie peut être intégrée dans 8 scènes différentes.

■ Indication d'état

La fonction Indication d'état 1 Bit permet d'envoyer le dernier mouvement du volet roulant ou du store.

1.7 Matériel et logiciel nécessaires pour la configuration

- PC Windows disposant du logiciel ETS,
(Version 3.0f ou supérieure ou 4.0.7 ou supérieure. Télécharger et installer la mise à jour si nécessaire.)
- Coupleur de média. La version du logiciel doit répondre aux caractéristiques suivantes :
 - Firmware : > 1.2.5
 - Plug-in : > 1.0.11(Vérifier que vous avez des droits administrateurs sous Windows, sinon vous ne pourrez pas installer le plug-in du coupleur de média.)
- Interface de programmation.

2. Configuration et paramétrage

2.1 Entrées

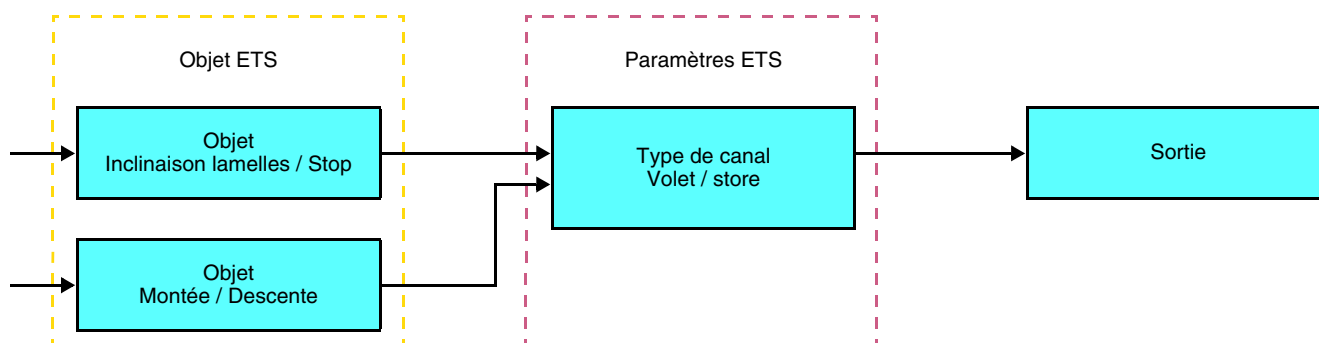
2.1.1 Liste des objets

Paramètres	N°	Nom	Fonction de l'objet	Longueur	K	L	E	T
Volet / store	0	Entrée	Montée / Descente	1 bit	K	L	-	T
	1	Entrée	Inclinaison lamelles / Stop	1 bit	K	L	-	T

2.1.2 Réglage des paramètres

■ Type de canal : Volet / store

Cette fonction permet de commander les volets roulants et les stores (montée, descente et inclinaison de lamelles, store uniquement).



Cette fonction permet de commander un volet roulant ou un store à partir de deux boutons poussoirs (Entrées). Un bouton montée et un bouton pour descente.

La fonction émet l'objet **Montée / Descente** (appui long) et l'objet **inclinaison des lamelles / Stop** (appui court).

Remarque :

- appui court : < 0.4 s
- appui long : >= 0.4 s

2.2 Sortie volet / store

2.2.1 Liste des objets

N°	Nom	Fonction de l'objet	Longueur	K	L	E	T
2	Sortie	Montée / Descente	1 bit	K	L	E	-
3	Sortie	Inclinaison lamelles / Stop	1 bit	K	L	E	-
4	Sortie	Forçage	2 bit	K	L	E	-
5	Sortie	Alarme 1	1 bit	K	L	E	-
6	Sortie	Alarme 2	1 bit	K	L	E	-
7	Sortie	Scène	1 byte	K	L	E	-
8	Sortie	Indication d'état	1 bit	K	L	-	T

2.2.2 Réglage des paramètres

Participant: 1.1.1 1 bouton poussoir volet / store radio

Sortie
Information

Type de fonction
Etat après annulation forçage
Position sur déclenchement alarme 1
Position sur déclenchement alarme 2
Durée de descente totale
Fermeture du relais pour inclinaison
Valeur (1 ...50 x50ms)

Store
Maintien
Montée
Descente
120
3

Group Objects / Paramètres / Programmation /

■ Montée / Descente et Indication d'état

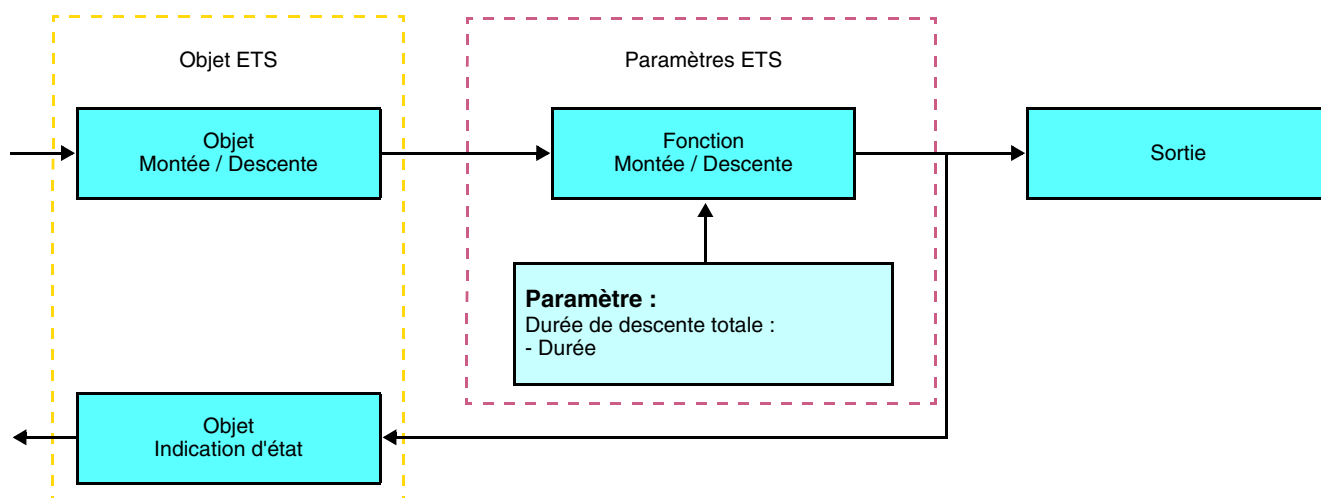
La fonction Montée / Descente permet de faire monter ou descendre un volet roulant, un store à lamelles inclinables, un store banne, un store vénitien, etc.

Cette fonction permet également d'ouvrir et de fermer des rideaux électriques. La commande peut provenir d'interrupteurs, de boutons poussoirs ou d'automatismes.

Description de l'objet **Indication d'état 1 Bit** :

0 : dernier déplacement vers le haut,

1 : dernier déplacement vers le bas.

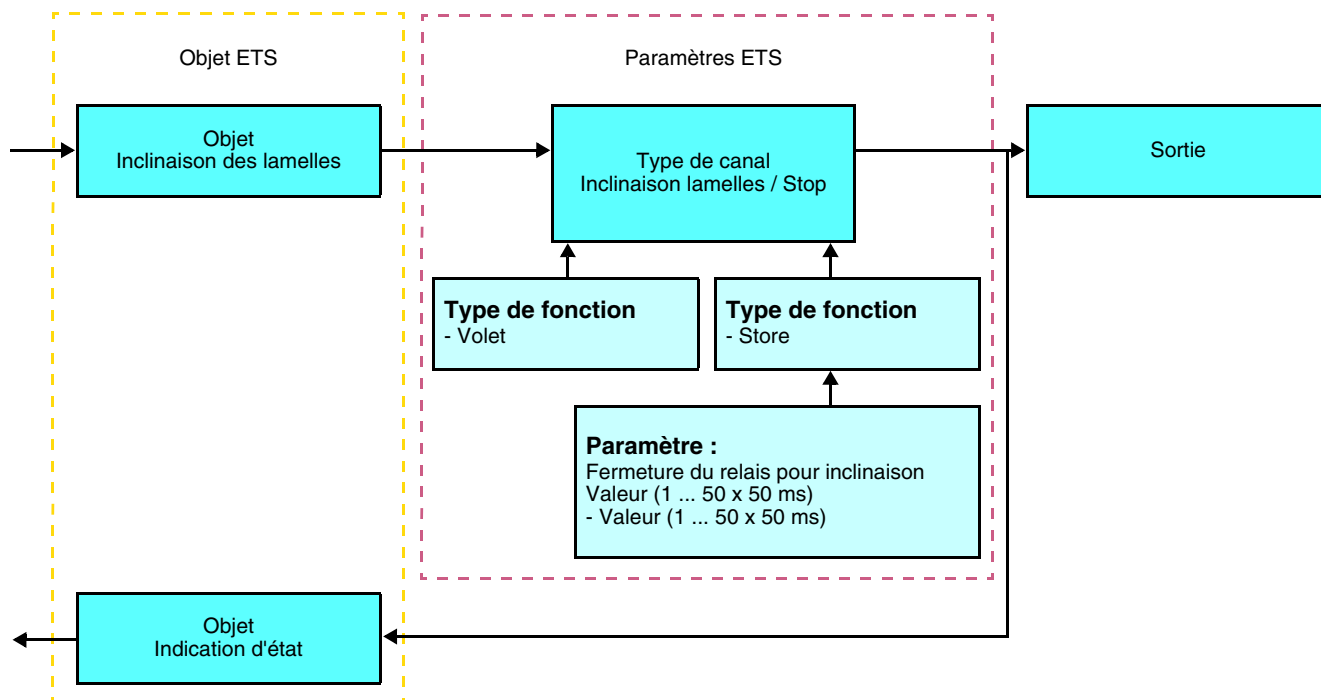


Paramètre	Description	Valeur
Durée de descente totale	Ce paramètre définit la durée de la fermeture du contact pour une descente complète.	De 0 à 500 s par pas de 1 s Valeur par défaut : 120 s

■ Fonction Inclinaison des lamelles / Stop

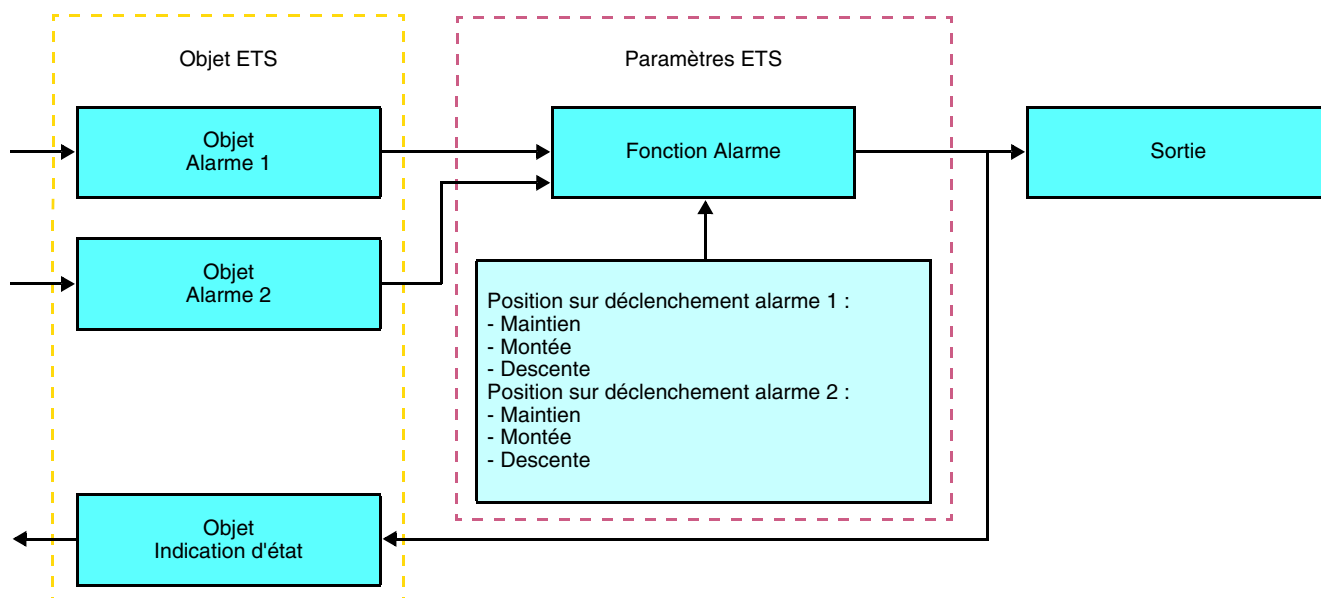
La fonction Inclinaison des lamelles / Stop permet d'incliner les lamelles d'un store ou de stopper son mouvement en cours. Cette fonction permet de modifier l'occultation ou de rediriger les rayons lumineux provenant de l'extérieur. Cette fonction est déclenchée par l'objet **Inclinaison lamelles / Stop**. L'inclinaison recherchée s'obtient par une succession d'impulsions de commande.

Le paramétrage consiste à programmer la durée d'une impulsion de commande ce qui définit le nombre d'impulsions pour aller d'une inclinaison de 0% à une inclinaison de 100%.



■ Fonctions Alarme 1 et Alarme 2

Les fonctions Alarme permettent de mettre un volet roulant ou un store dans un état prédéfini paramétrable. L'alarme vent est déclenchée par l'objet **Alarme 1** et l'alarme pluie par l'objet **Alarme 2**. Ces fonctions ont la priorité la plus haute. L'alarme 1 a une priorité plus élevée que l'alarme 2. Aucune autre commande n'est prise en compte si une Alarme est active. Seule la fin de l'alarme autorise à nouveau les autres commandes.



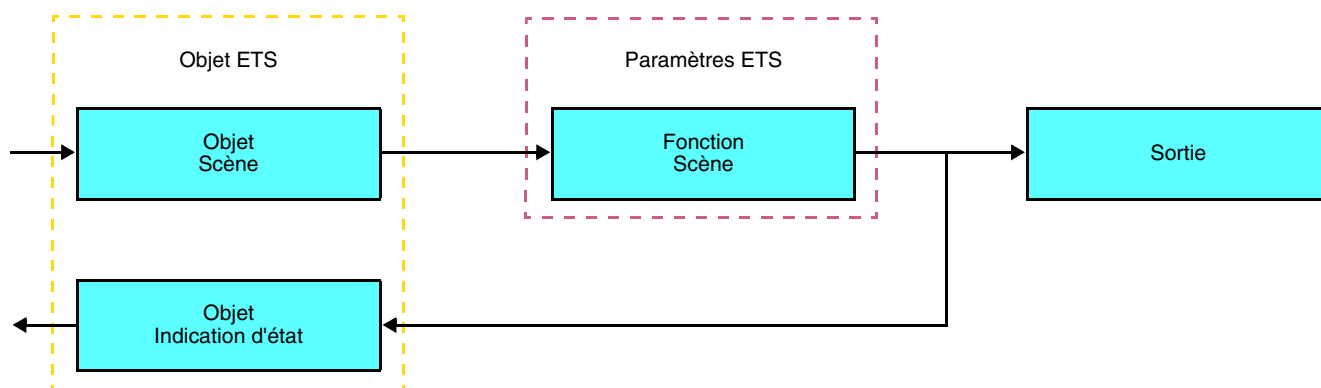
Paramètre	Description	Valeur
Position sur déclenchement alarme 1	Ce paramètre définit la position du volet roulant ou du store lorsque la fonction Alarme vent est activée.	Maintien, Montée, Descente Valeur par défaut : Montée
Position sur déclenchement alarme 2	Ce paramètre définit la position du volet roulant ou du store lorsque la fonction Alarme pluie est activée.	Maintien, Montée, Descente Valeur par défaut : Descente

■ Fonction Scène

Une scène permet de commander un groupe de sorties. Chacune des sorties de ce groupe sera mise dans un état prédéfini pour cette scène.

Une scène est déclenchée par l'objet **Scène**.

Le groupe de sorties est créé au préalable en établissant le lien entre les sorties devant faire partie de la scène et le bouton poussoir qui va déclencher la scène. Chaque sortie peut être intégrée dans 8 scènes différentes.



→ Description de l'objet **Scène** (1 byte)

7	6	5	4	3	2	1	0
Learn	x	Numéro de scène					

Apprentissage et mémorisation en ambiance

Cette procédure permet de modifier et de mémoriser une scène par action locale sur les boutons poussoirs situés en ambiance :

- Activer la scène par un appui court sur le bouton poussoir d'ambiance qui déclenche la scène,
- Mettre les sorties dans l'état souhaité à l'aide des boutons poussoirs qui les commandent individuellement,
- Mémoriser l'état des sorties par un appui long supérieur à 5 s sur le bouton poussoir d'ambiance qui déclenche la scène.

La mémorisation est signalée par l'inversion de l'état des sorties concernées pendant 3 s.

2.3 Configuration avec coupleur de média (ETS version > 3.0f)

■ Principe de configuration

Le coupleur de média 8505 01 00 permet la configuration par ETS des produits radio d'une installation KNX radio ou d'une installation KNX mixte comprenant des produits radio et filaires bus. En fonctionnement normal, les émetteurs radio fonctionnent en mode uni-directionnel. La configuration s'effectue en mode bi-directionnel.

■ Recommandations de mise en œuvre

1. Le coupleur de média doit rester en place après configuration. Il transmet les commandes entre les produits radios et les produits filaires en mode auto.
2. Le coupleur doit être en tête de ligne : adresse physique de type **x.y.0**.
3. Le coupleur doit être dans une ligne différente de celle de l'interface USB / série / IP.
4. Séparer les lignes radio et TP :
 - La ligne radio ne doit pas comporter de produits TP : les vues de la ligne dans ETS et dans le plug-in comporteraient des incohérences.
 - Les lignes TP ne doivent pas comporter de produits radio : la configuration de ces produits radio serait alors impossible.
5. N'utiliser que le plug-in pour programmer les adresses physiques et télécharger les produits. Comme ETS n'est pas capable de programmer des produits radio, l'utilisation des menus de configuration habituels n'est pas possible.
6. La fonction copie de produit ne doit pas être utilisée dans ETS pour les produits radio. Elle entraîne des incohérences dans les projets conduisant à des dysfonctionnements du plug-in.
6. La copie de projet contenant déjà un coupleur de média configuré entraîne des dysfonctionnements du plug-in.
8. L'utilisation du bouton "Par défaut" dans la fenêtre de paramétrage ETS est déconseillée. Cela entraîne :
 - La perte du paramétrage d'un produit déjà configuré.
 - La désynchronisation entre les données du plug-in et les produits radio configurés.
9. Lors des procédures d'adressage physique, de téléchargement ou de retour usine de produits radio uni-directionnels, plusieurs tentatives peuvent être nécessaires pour faire aboutir la procédure.
10. Le changement de ligne d'un coupleur de média déjà configuré entraîne des dysfonctionnements du plug-in.
11. Ne pas utiliser la fonction **Décharger / Décharger application** disponible dans le logiciel ETS.

■ Procédure d'installation

- Créer une ligne réservée aux produits radio dans votre projet ETS,
- Insérer en premier le coupleur de média dans cette ligne puis insérer les autres produits radio dans cette ligne,
- Réaliser la programmation, le réglage des paramètres et l'adressage de groupe de tous les produits radio à l'exception du coupleur de média,
- Télécharger l'adresse physique du coupleur de média, celle ci doit être du type 1.1.0. (doit toujours finir par zéro),
- Installer le plug-in du coupleur de média : Faites un clic droit sur le produit dans l'arborescence ETS, puis sélectionner **éditer les paramètres**. Pour l'installation du plug-in, il est nécessaire de disposer des droits Windows Administrateur.

8505 01 00 - Paramétrage des produits radio

Exporter Importer | Générer un code d'installation

Vue 8505 01 00

Données 8505 01 00

Données ETS

Référence	@ ETS
8505 01 00	1.1.0
Version	Dernier téléchargement
1.0	Jamais
Description	
Coupleur de média	

Données produit

@ chargée	Numéro de série
1.1.0	00 09 05 48 64 88
Version de masque	DoA programmée
00.00	00 09 E7 BC E1 E6
Code d'installation	DoA mémorisée
0768	00 09 5A 9E 0C 4C


Versions logicielles

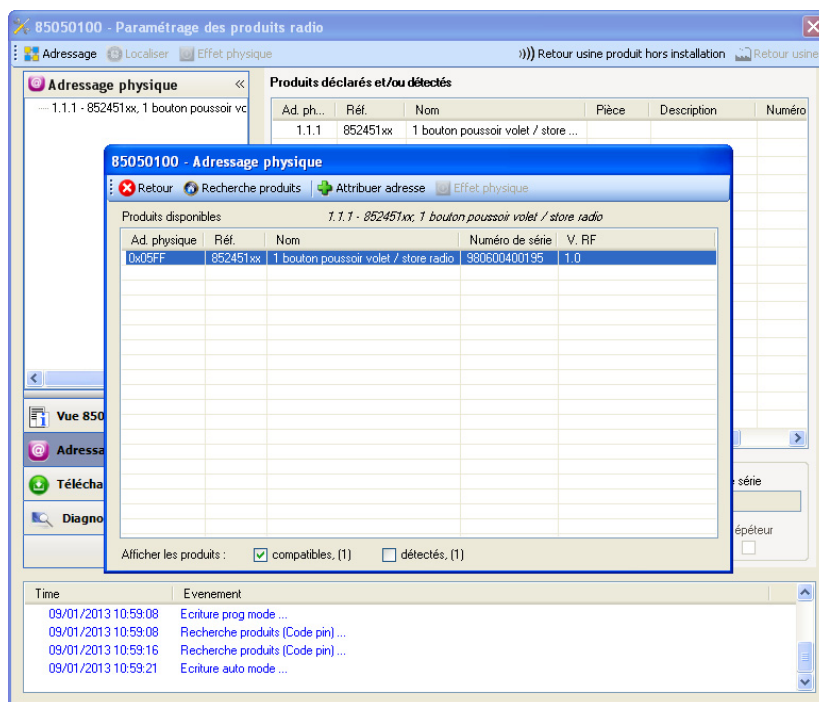
8505 01 00 (Plug-in)	8505 01 00 (VD5)
1.1.0.27037	1.0.0
Produits radio (Plug-in)	8505 01 00 (Firmware)
1.1.0.27039	01.02.05

Time | **Evenement**

29/08/2012 16:12:12	Récupération des informations du coupleur de média : succès
---------------------	---

■ Adressage physique des émetteurs radio

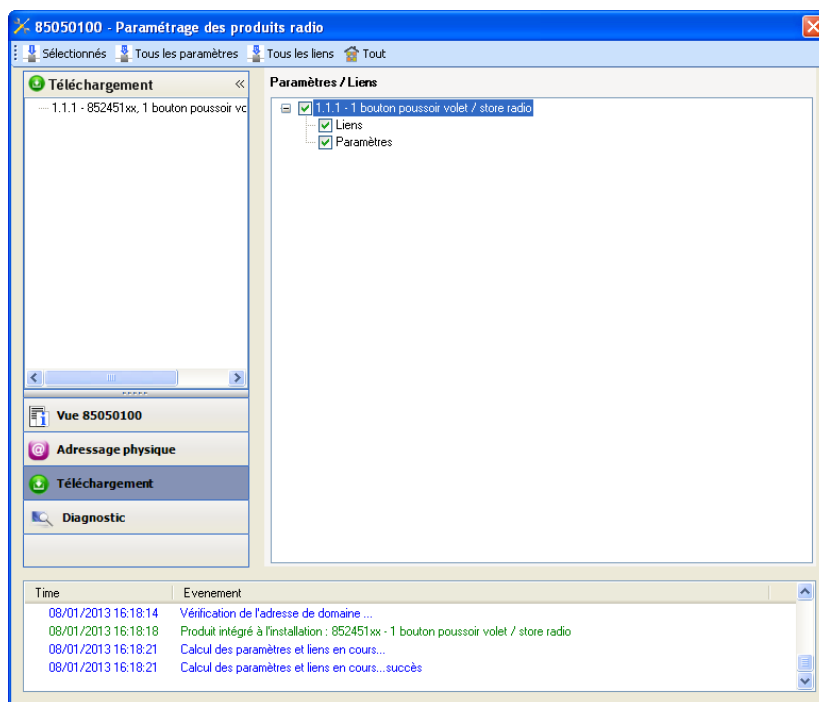
- Cliquer sur le bouton **Adressage physique** pour faire apparaître l'écran d'adressage physique du plug-in,
- Sélectionner le produit à adresser puis cliquer sur le champ **Adressage** dans la ligne de menu en haut à gauche de la fenêtre,
- Cliquer sur **Recherche produits**, si le produit n'est pas trouvé lors de la recherche, effectuer alors un **retour usine produit hors installation**,
- Sélectionner le produit à adresser et cliquer sur **Attribuer adresse**. L'adressage physique du produit s'opère. Le produit fait désormais partie de l'installation,
- Après téléchargement de l'adresse physique, le symbole  apparaît devant le produit,
- Répéter cette opération avec les autres émetteurs radio.



■ Téléchargement du programme et des paramètres

Cette opération s'effectue à l'aide du plug-in. Il existe 2 manières d'accéder à la vue de **Téléchargement** :

- A partir du coupleur de média
 - Faites un clic droit sur le produit dans l'arborescence ETS, puis sélectionner **éditer les paramètres**,
 - Cliquer sur **Téléchargement** et suivre les instructions à l'écran.
- A partir du produit radio à télécharger
 - Faites un clic droit sur le produit dans l'arborescence ETS, puis sélectionner **Télécharger produit radio...** et suivre les instructions à l'écran.



La fenêtre de droite permet de sélectionner pour chaque produit les paramètres et / ou les liens à télécharger.

Finaliser le téléchargement en sélectionnant dans la barre supérieure le type de téléchargement :

- **Sélectionnés** pour télécharger les paramètres et les liens sélectionnés,
- **Tous les paramètres** pour télécharger tous les paramètres de tous les produits affichés,
- **Tous les liens** pour télécharger tous les liens de tous les produits affichés,
- **Tout** pour télécharger tous les paramètres et tous les liens de tous les produits affichés.

Pour tester les fonctions et la communication radio KNX, retourner en mode d'exploitation normal et attendre 15 s avant d'appuyer sur une touche de commande d'un émetteur.

Attention : Le plug-in du coupleur de média doit être désactivé lors des tests fonctionnels.

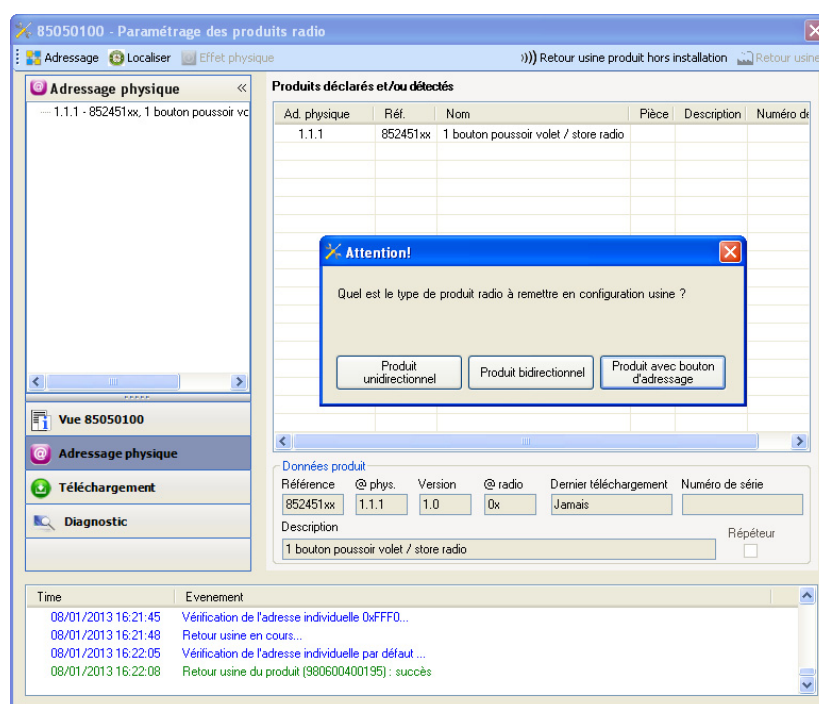
NB : Pour plus d'information se reporter au descriptif du logiciel d'application du 8505 01 00.

3. Retour usine

Cette fonction permet de remettre le produit dans sa configuration initiale (retour usine). Après un retour usine, le produit peut être ré-utilisé dans une nouvelle installation. Le retour usine peut s'effectuer soit directement sur le produit, soit par le plug-in du coupleur de média. Cette dernière solution est conseillée si le produit fait partie d'une installation configurée par ETS, ainsi le produit est effacé du projet.

3.1 Retour usine par ETS via le coupleur de média

- Pour un produit faisant partie de l'installation (connu par le coupleur de média) : Dans le menu **Adressage physique**, sélectionner **Retour usine**, puis suivre les instructions qui apparaissent à l'écran,
- Pour un produit ne faisant pas partie de l'installation (inconnu par le coupleur de média) : Dans le menu **Adressage physique**, sélectionner **Retour usine produit hors installation**, puis **Produit avec bouton d'adressage**.



3.2 Retour usine sur le produit

Il est toujours possible d'effectuer le retour usine directement sur le produit.

Retour usine sur le produit :

- Faire un appui long (> à 10 secondes) sur le bouton poussoir **cfg**, relâcher le bouton dès que la led **cfg** clignote,
- Attendre l'extinction de la led **cfg** qui indique la fin du retour usine.

Remarque :

Pour ré-utiliser un produit déjà programmé dans une autre installation, quel que soit le mode configuration, il faut réaliser un retour usine du produit.

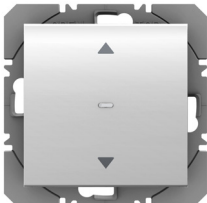
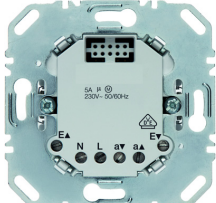

4. Exemple d'application

Le module 8524 51 xx commande le module 8522 11 00 et le module 4 sorties volet.

Fonctionnement :

- Appui sur le bouton poussoir 1 : Montée du volet,
- Appui sur le bouton poussoir 2 : Descente du volet.

Matériel :

1x 8524 51 xx	1x 8522 11 00	1 module 4 sorties volet
		

Objet KNX

N°	8524 51 xx		N°	8522 11 00
	Nom de l'objet			Nom de l'objet
0	Entrée - Montée / Descente	→	2	Sortie - Montée / Descente
1	Entrée - Inclinaison lamelles / Stop	→	3	Sortie - Inclinaison lamelles / Stop

N°	8524 51 xx		Module 4 sorties volet
	Nom de l'objet		Nom de l'objet
0	Entrée - Montée / Descente	→	Sortie - Montée / Descente
1	Entrée - Inclinaison lamelles / Stop	→	Sortie - Inclinaison lamelles / Stop

Paramètres KNX

	8522 11 00		8524 51 xx	Module 4 sorties volet
	Sortie			
Type de canal	Store	Paramètres par défaut	Paramètres par défaut	Paramètres par défaut
Durée de descente totale	50			

Commentaire :

- Un appui court sur le bouton poussoir 1 ou 2 stoppe le volet ou incline les lamelles du store,
- Un appui long sur le bouton poussoir 1 fait monter les volets,
- Un appui long sur le bouton poussoir 2 fait descendre les volets.

5. Principales caractéristiques

Produit	8524 51 xx
Nombre max. adresses de groupe	80
Nombre max. associations	90

Berker GmbH & Co. KG

Klagebach 38

58579 Schalksmühle/Germany

Telefon + 49 (0) 2355/905-0

Telefax + 49 (0) 2355/905-111

www.berker.de